

## Adaptační strategie přizpůsobení se změnám klimatu města Týnce nad Sázavou



Návrhová část

ULICE SADOVÁ



## 1 POPIS NAVRHOVANÝCH OPATŘENÍ

Navrhovaná opatření spočívají v úpravě způsobu odvodnění silnice v ulici Sadová. Silnice bude na několika místech opatřena příčnými odvodňovacími prvky – žlaby s rošty, čímž bude umožněn odtok z této komunikace. Povrchová voda bude tímto způsobem směřována do plochy veřejné zeleně nacházející se mezi ulicí Sadová a železniční tratí. V této lokalitě budou v návaznosti na jednotlivé odvodňovací žlaby vybudovány povrchové příkopy, které dešťovou vodu přivedou do povrchových retenčních prostor, kde se bude voda ze srážek zadržovat a postupně zasakovat. Retenční prostory vzniknou modelací terénu, mají podobu zatravněných mělkých terénní prohlubní s proměnlivou hloubkou (maximálně však 0,7 m) a s pozvolnými svahy se sklonem max 1:4. Plocha se předpokládá orientačně jako 5-15% odvodňované plochy. Tento parametr je závislý na místních pedologických podmínkách a rychlosti infiltrace. Vzhledem k dostupným geologickým poznatkům se nepředpokládá nutnost realizace podpůrného štěrkového dna pro zvýšení infiltrační schopnosti, nicméně vyloučit to zcela nelze. Povrchové příkopy je možné opevnit štěrkem nebo jiným přírodním materiálem, a to

především v místech napojení svodů na žlab. Jinak mohou být příkopy zatravněny.

Tyto prvky budou již při návrhu zohledňovat stávající zeleň a vizi celkové koncepce úpravy veřejného prostoru, doplněny budou vhodnou výsadbou keřů, stromů a květin.

V ulici Sadová je navrhována také rekonstrukce povrchu parkovacího stání. Stávající asfaltový povrch bude nahrazen propustným povrchem.

## 2 DŮVOD REALIZACE OPATŘENÍ

V současné době dochází k přímému odvádění dešťových vod do kanalizace bez jejich využití. Vzhledem ke vhodným místním podmínkám je možné docílit významné eliminace odtoku dešťových vod do kanalizace.



Zdroj: <https://www.kaiseringenieure.de>

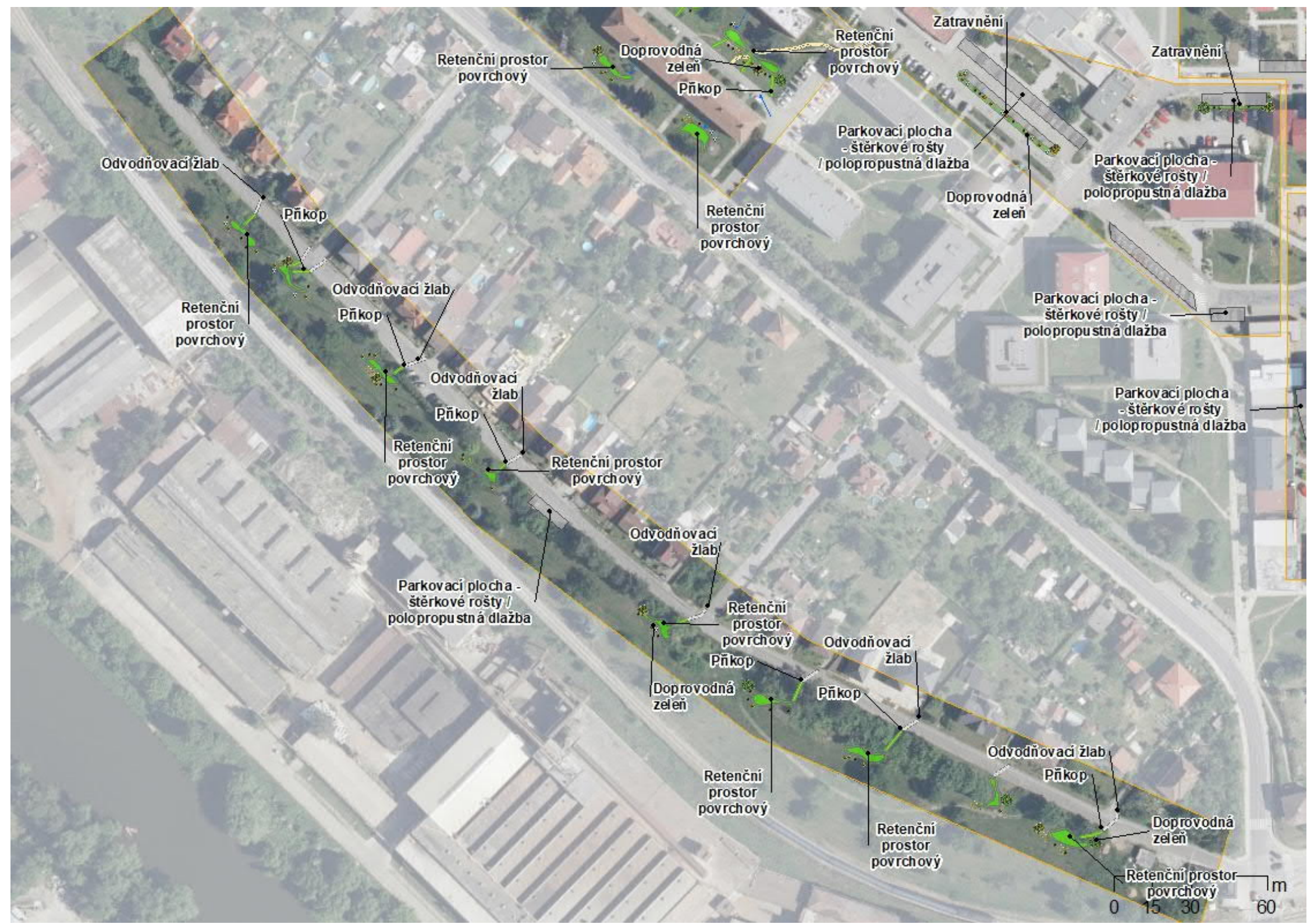


Zdroj: <https://artfulrainwaterdesign.psu.edu>



Zdroj: <https://www.karresenbrands.nl/>





Retenční prostor povrchový

Doprovodná zeleň

Přikop

Retenční prostor povrchový

Zatrávnění

Zatrávnění

Parkovací plocha - štěrkové rošty / polopropustná dlažba

Doprovodná zeleň

Parkovací plocha - štěrkové rošty / polopropustná dlažba

Odvodňovací žlab

Přikop

Retenční prostor povrchový

Odvodňovací žlab

Přikop

Odvodňovací žlab

Přikop

Retenční prostor povrchový

Retenční prostor povrchový

Parkovací plocha - štěrkové rošty / polopropustná dlažba

Parkovací plocha - štěrkové rošty / polopropustná dlažba

Odvodňovací žlab

Parkovací plocha - štěrkové rošty / polopropustná dlažba

Retenční prostor povrchový

Přikop

Doprovodná zeleň

Odvodňovací žlab

Přikop

Odvodňovací žlab

Přikop

Retenční prostor povrchový

Retenční prostor povrchový

Doprovodná zeleň

Retenční prostor povrchový

0 15 30 60 m



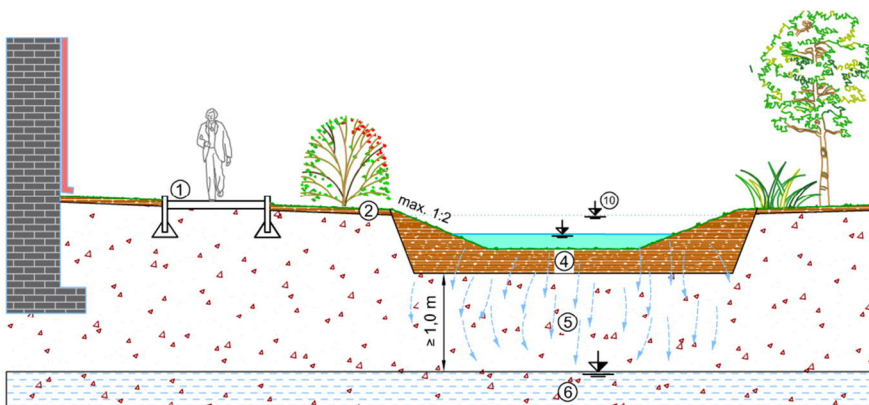
### 3 ZÁKLADNÍ PARAMETRY

Níže jsou uvedeny orientační parametry opatření, jejichž přesné stanovení bude možné až na základě podrobnějšího rozpracování a místního inženýrsko-geologického průzkumu.

#### Zasakovací tůň

Celkový zábor	400 - 750 m <sup>2</sup>
Hloubka/výška opatření	max 0,7 m
Celkový objem retence opatření	50 – 100 m <sup>3</sup>
Odvodňovaná plocha	3 800 m <sup>2</sup>
Orientační investiční náklady*	1 900 - 3 500 tis. Kč

\* cena zahrnuje náklady na výstavbu zasakovacích průlehů a tůní s retenční rýhou vyplněnou štěrkem a založením trávniku; neobsahuje náklady na přivedení vod do těchto prostor

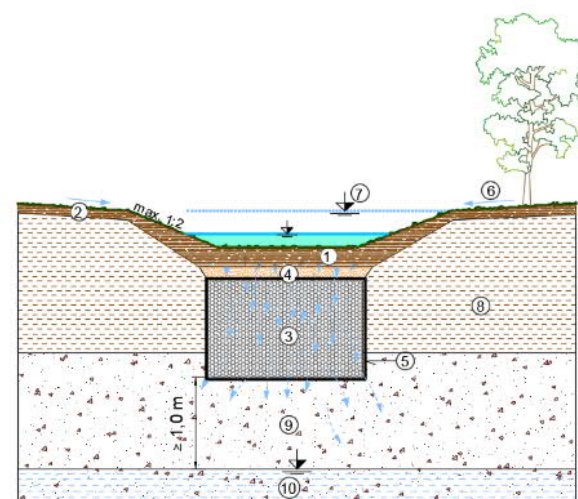


#### Propustný povrch parkoviště

Celková plocha	70 m <sup>2</sup>
Orientační investiční náklady	100 tis. Kč

#### Doplňková volitelná opatření

Odvodňovací žlaby v komunikaci, svodné příkopy, výsadba zeleně



## 4 ÚZEMNÍ STŘETY

Územní střety byly hodnoceny na základě územně analytických podkladů a územně plánovací dokumentace města. Územní střety nebyly zjištěny a navrhované opatření je v souladu s ÚPd. Pouze v případě svádění vod do plochy pod komunikací je nutné dbát umístění tras plynovodu, kanalizace, vodovodu a vedení elektrických sítí.

## 5 MAJETKOPRÁVNÍ SITUACE

Opatření se nachází na pozemcích č. 3077/2 a 3824/1 v k.ú. Týnec nad Sázavou. Tyto pozemky jsou ve vlastnictví města.

## 6 PŘÍLOHY

- Grafická část:
  - Vzorové příčné profily navrhovaných opatření

